

# Program spotkania konsultacyjnego

- Powitanie uczestników (9:30)
- Zidentyfikowane zagrożenia przyrody parku, walorów krajobrazowych i wartości kulturowych oraz sposobów ich eliminacji (dr inż. Andrzej Kamocki; dr hab. Mateusz Grygoruk, prof. SGGW;)
- Prezentacja nt. sposobów komunikacji (dr inż. Andrzej Kamocki)
- Przerwa kawowa
- Moderowana dyskusja (prof. Piotr Banaszuk)
- Podsumowanie spotkania
- Obiad



# Towarzystwo Ochrony Siedlisk ProHabitat

## Plan ochrony Biebrzańskiego Parku Narodowego

**Andrzej Kamocki<sup>1</sup>, Piotr Banaszuk<sup>2</sup>, Mateusz Grygoruk<sup>3</sup>**

<sup>1</sup> Politechnika Białostocka, Wydział Budownictwa i Nauk o Środowisku, Towarzystwo Ochrony Siedlisk ProHabitat

<sup>2</sup> Politechnika Białostocka, Wydział Budownictwa i Nauk o Środowisku

<sup>3</sup> Szkoła Główna Gospodarstwa Wiejskiego w Warszawie, Instytut Inżynierii Środowiska, Towarzystwo Ochrony Siedlisk ProHabitat



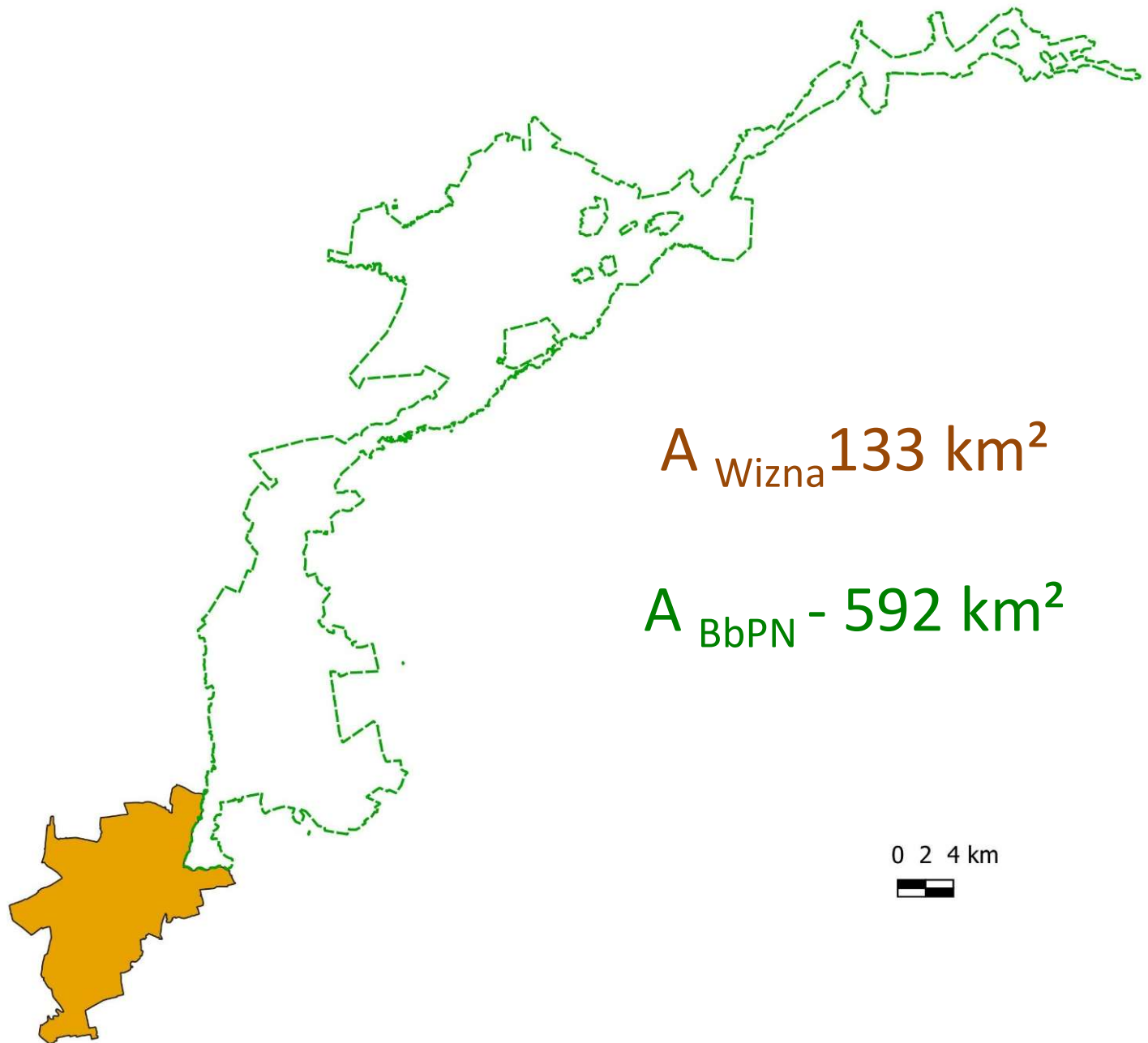
Rzeczpospolita  
Polska



Unia Europejska  
Fundusz Spójności



Dofinansowano ze środków  
Narodowego Funduszu  
Ochrony Środowiska  
i Gospodarki Wodnej



$A_{Wizna} 133 \text{ km}^2$

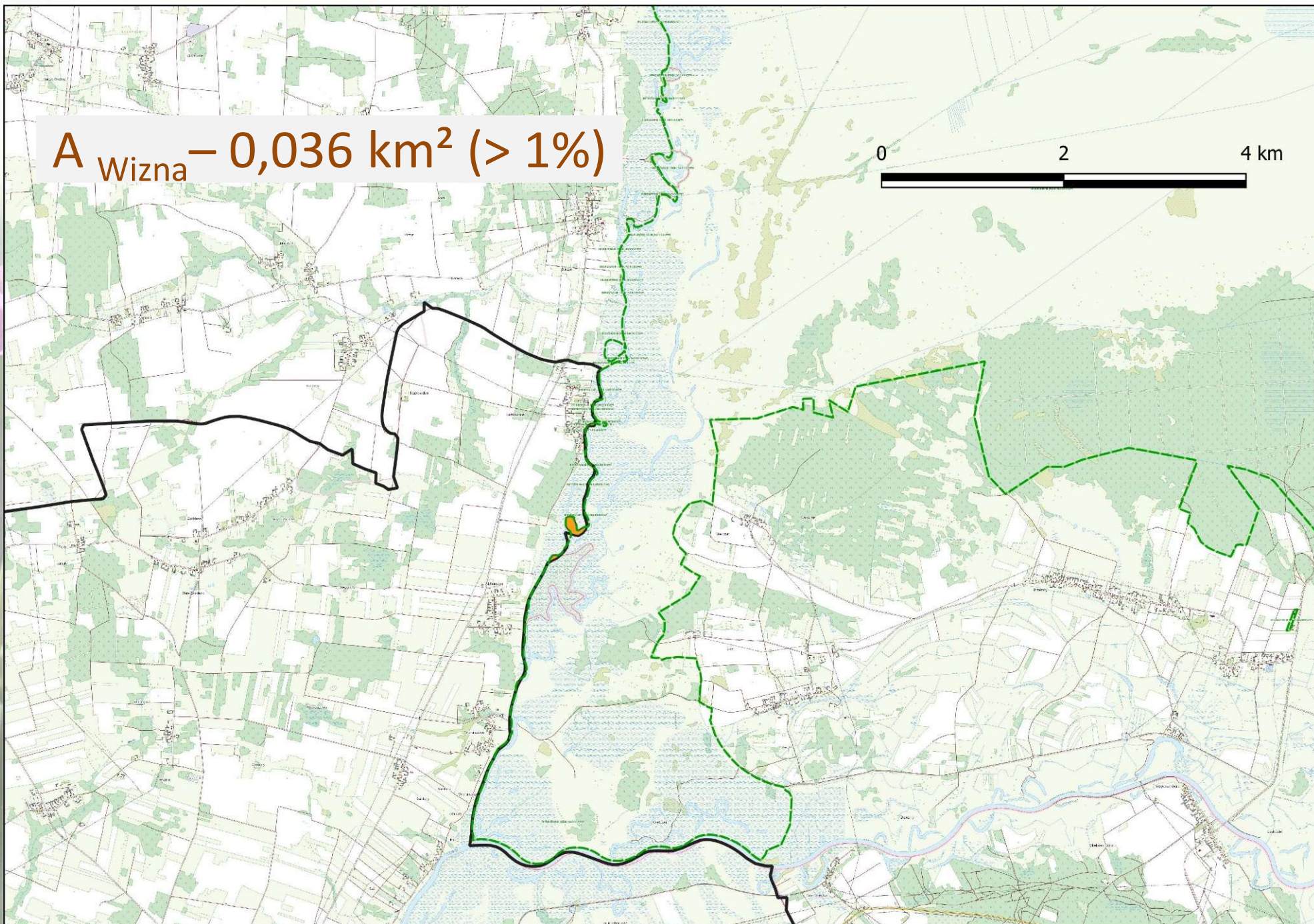
$A_{BbPN} - 592 \text{ km}^2$

0 2 4 km





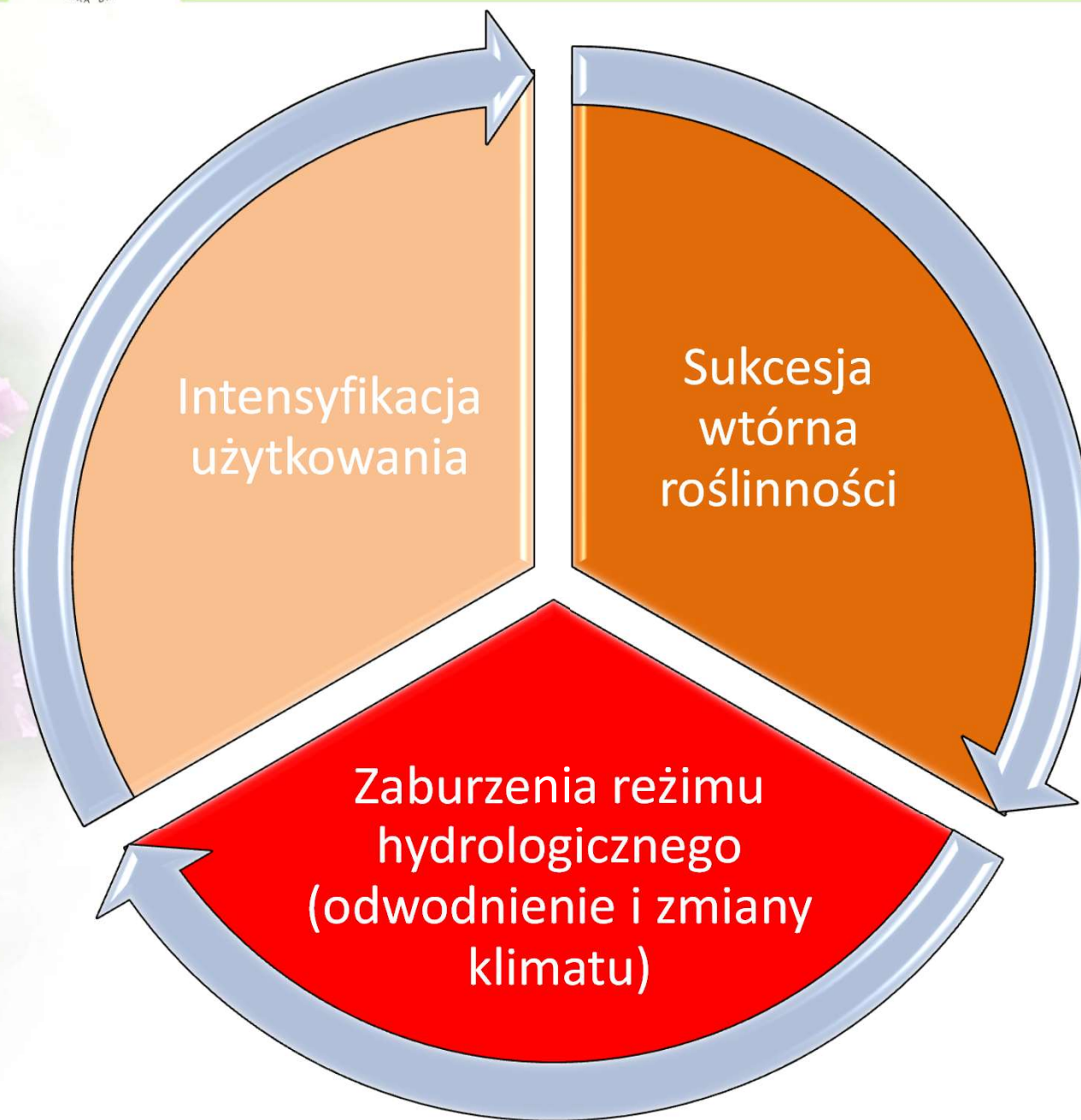
$A_{Wizna} - 0,036 \text{ km}^2 (> 1\%)$





## PLAN OCHRONY

- opracowuje się na okres 20 lat,
- jest ustanawiany w trybie rozporządzenia Ministra,
- sporządzany na podstawie kompletnej wiedzy – wymaga wykonania niezbędnej inwentaryzacji, ekspertyz itp.,
- ustala na dłuższy okres „stabilne reguły ochrony obszaru” - może ustalać m.in. jakie warunki musi spełniać prowadzona gospodarka, by nie wpływać negatywnie na obszar,
- powinien dokonywać kompletnej analizy istniejących studiów i planów zagospodarowania przestrzennego, wskazując wszystkie potrzebne w nich zmiany,
- powinien określać warunki konstrukcji przyszłych studiów i planów, a także innych przyszłych działań w obszarze – podmiotom działającym w obszarze daje przewidywalność, jak ich działania będą oceniane z punktu widzenia ochrony środowiska.



# GŁÓWNE KIERUNKI CZYNNEJ OCHRONY PRZYRODY IN SITU



Eliminacja sukcesji wtórnej roślinności i allofityzacji

Poprawa stosunków wodnych w sensie jakościowym i ilościowym

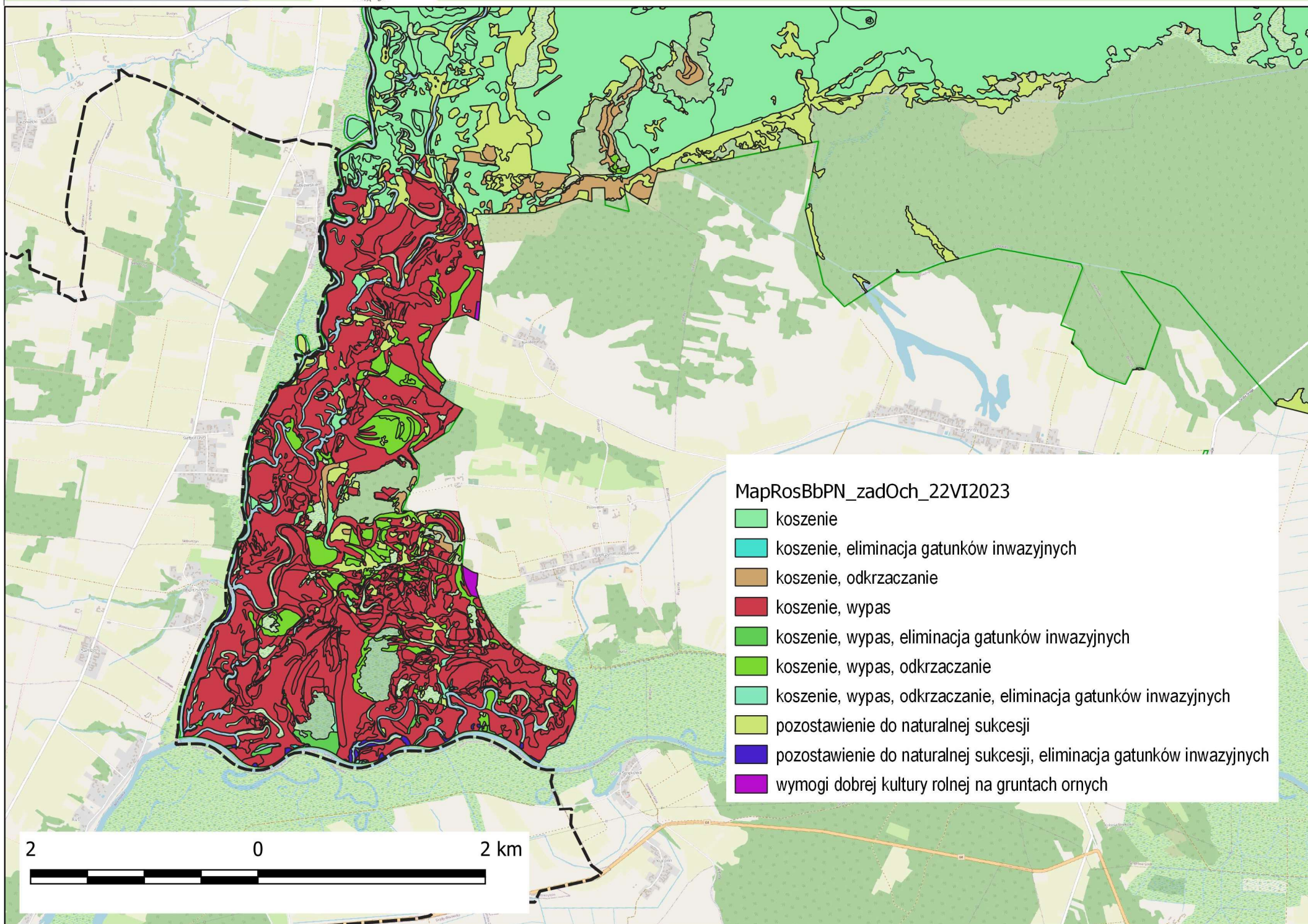
Zapewnienie różnorodności biologicznej i metapopulacji



# Użytkowanie gruntów

- Grunty prywatne – ochrona krajobrazowa – dotychczasowe sposoby użytkowania z możliwością wdrażania PRŚK.
- Grunty SP w zarządzie BbPN – ochrona czynna – wdrażanie optymalnych pakietów w ramach PRŚK, z dostosowaniem do potrzeb ochrony siedlisk i gatunków.





MapRosBbPN\_zadOch\_22VI2023

- koszenie
- koszenie, eliminacja gatunków inwazyjnych
- koszenie, odkraczanie
- koszenie, wypas
- koszenie, wypas, eliminacja gatunków inwazyjnych
- koszenie, wypas, odkraczanie
- koszenie, wypas, odkraczanie, eliminacja gatunków inwazyjnych
- pozostawienie do naturalnej sukcesji
- pozostawienie do naturalnej sukcesji, eliminacja gatunków inwazyjnych
- wymogi dobrej kultury rolnej na gruntach ornych

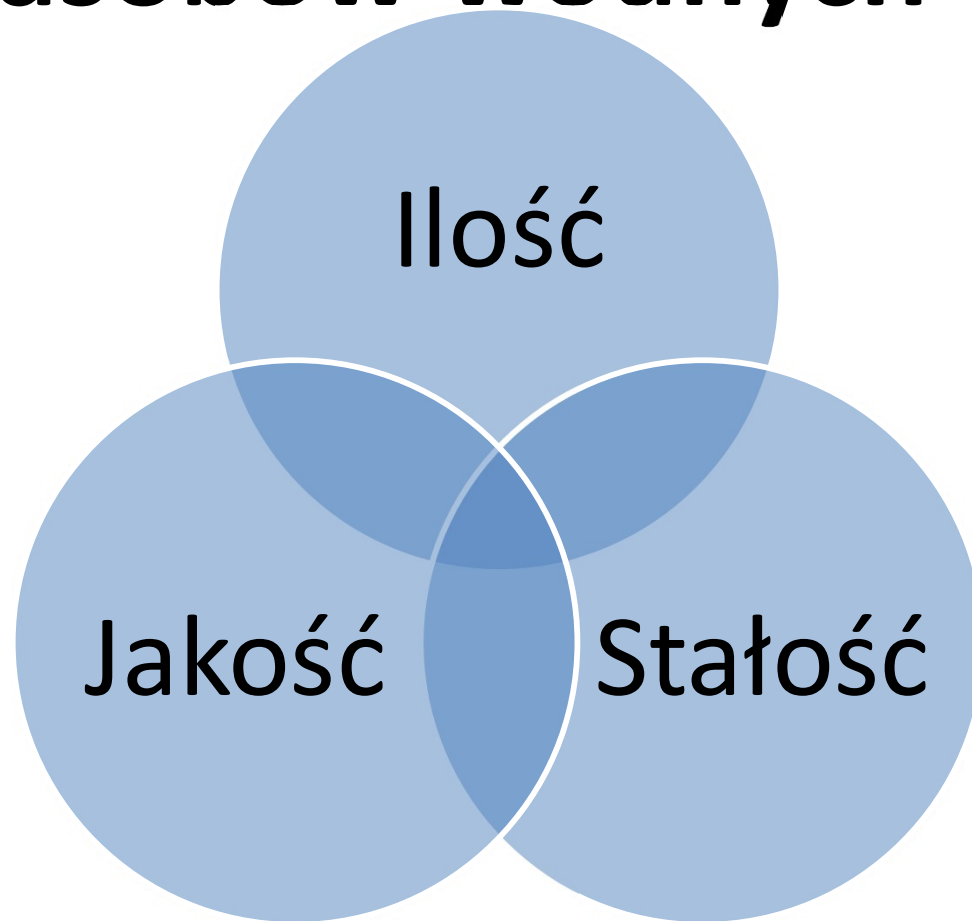
2

0

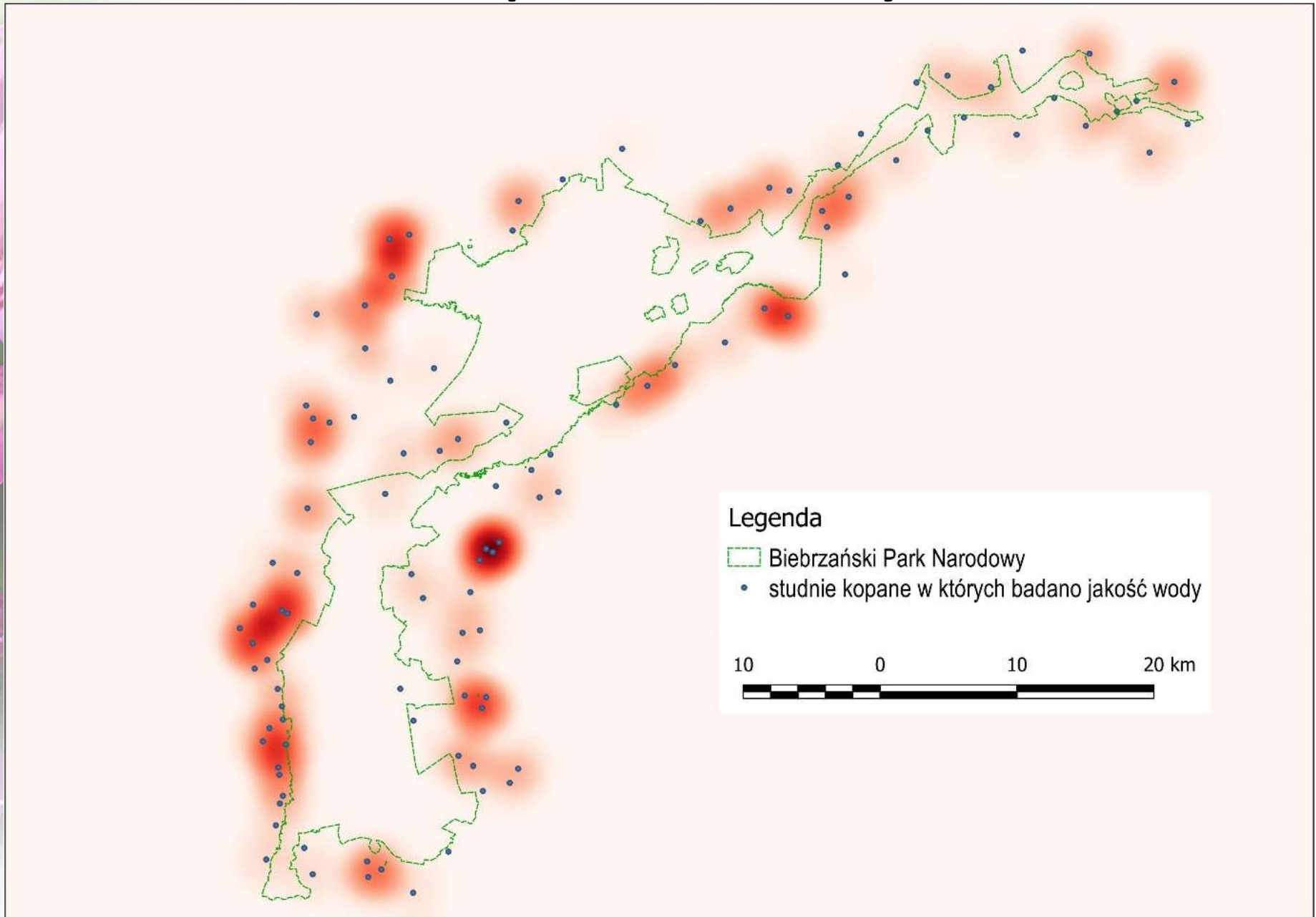
2 km



# Ochrona zasobów wodnych – 3 x -ść

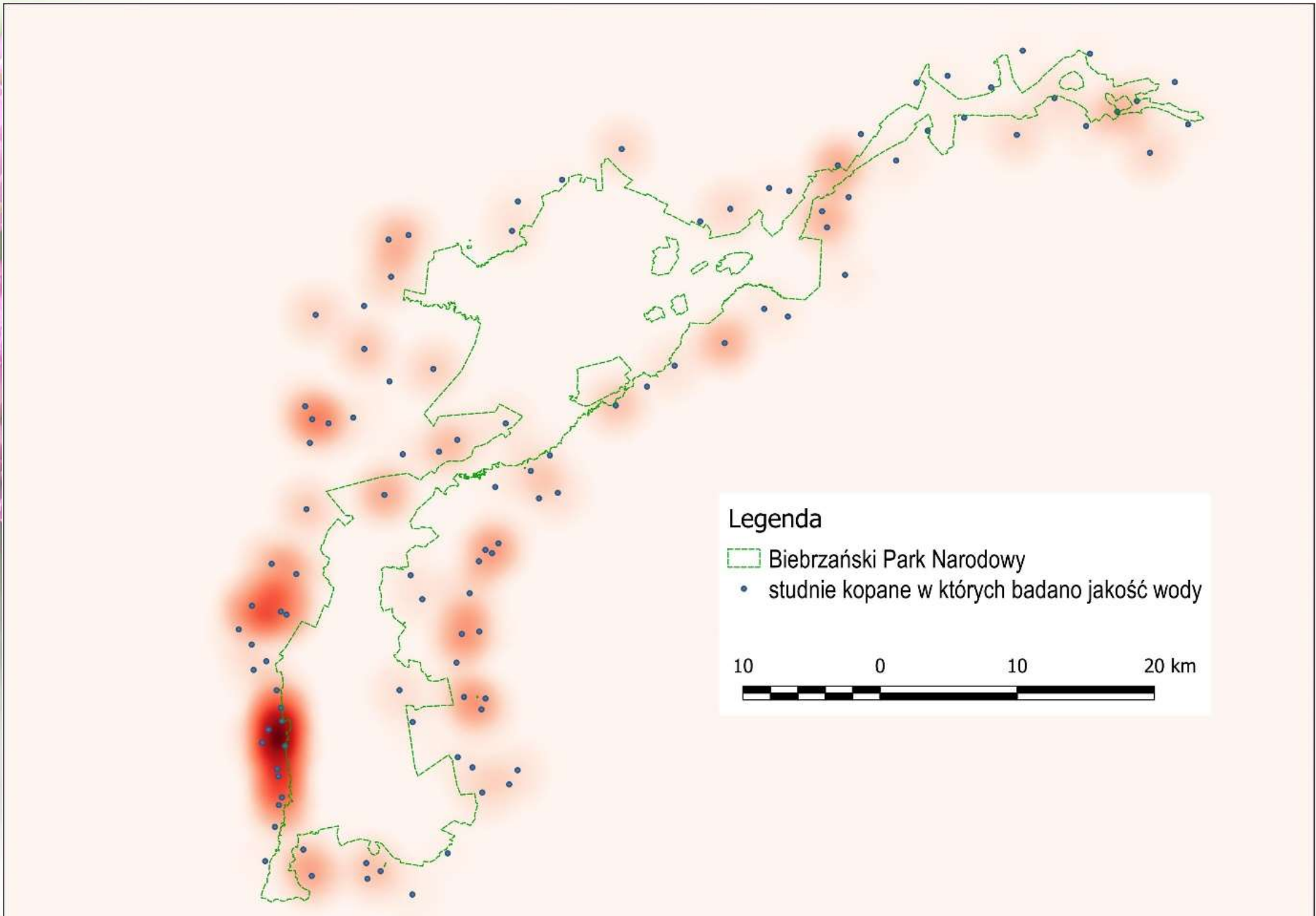
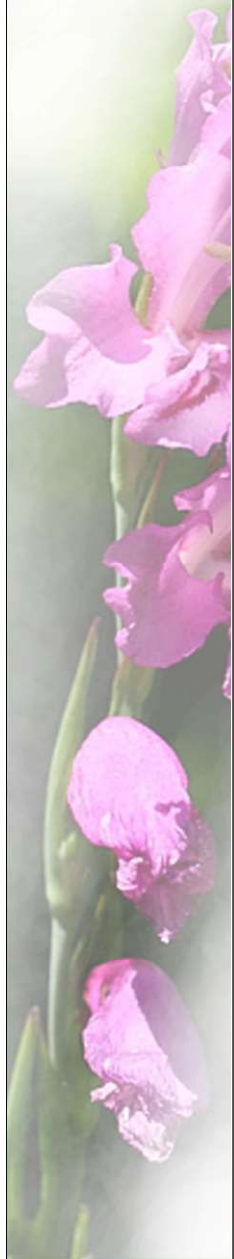


# Jakość wód podziemnych – TN

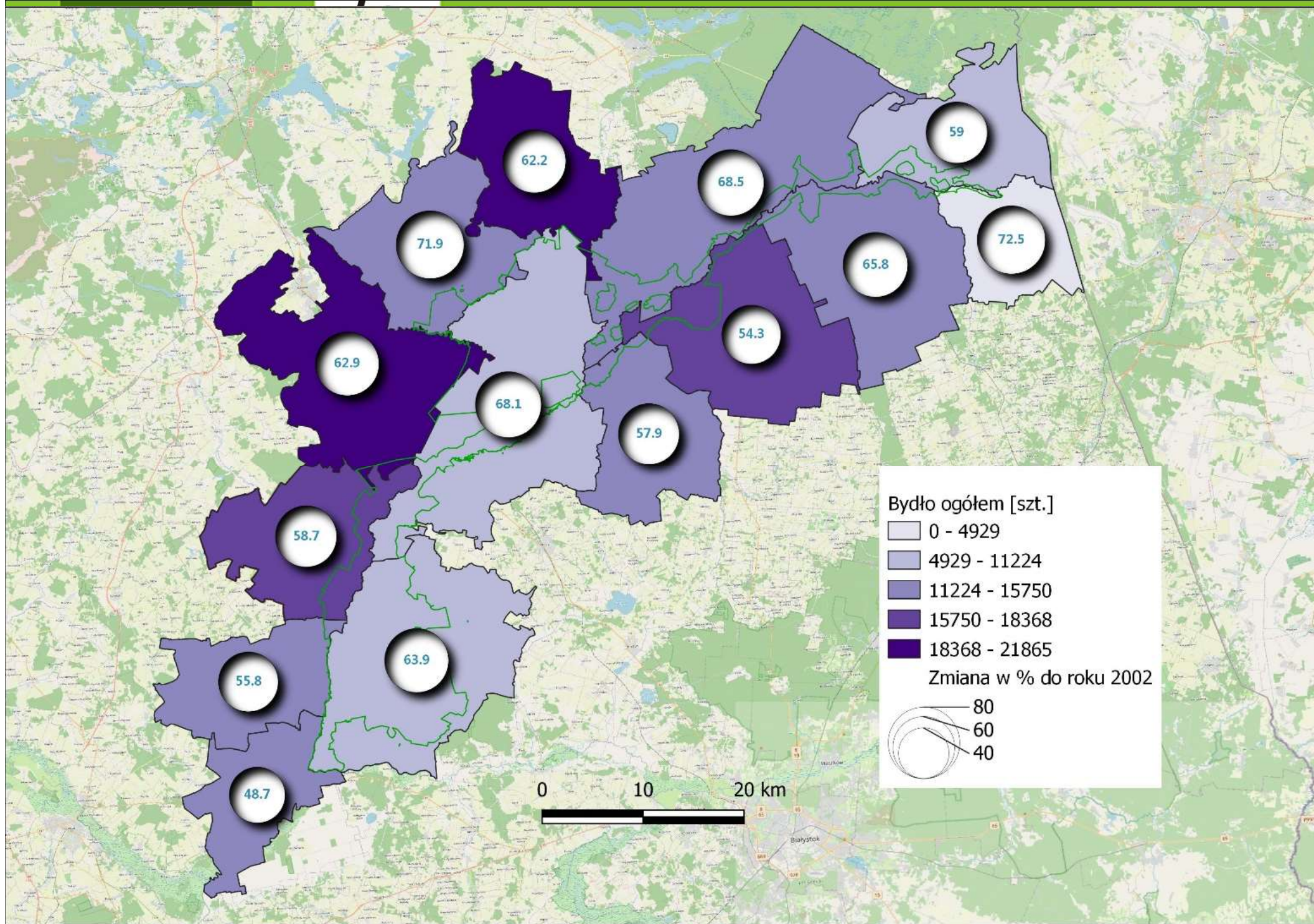




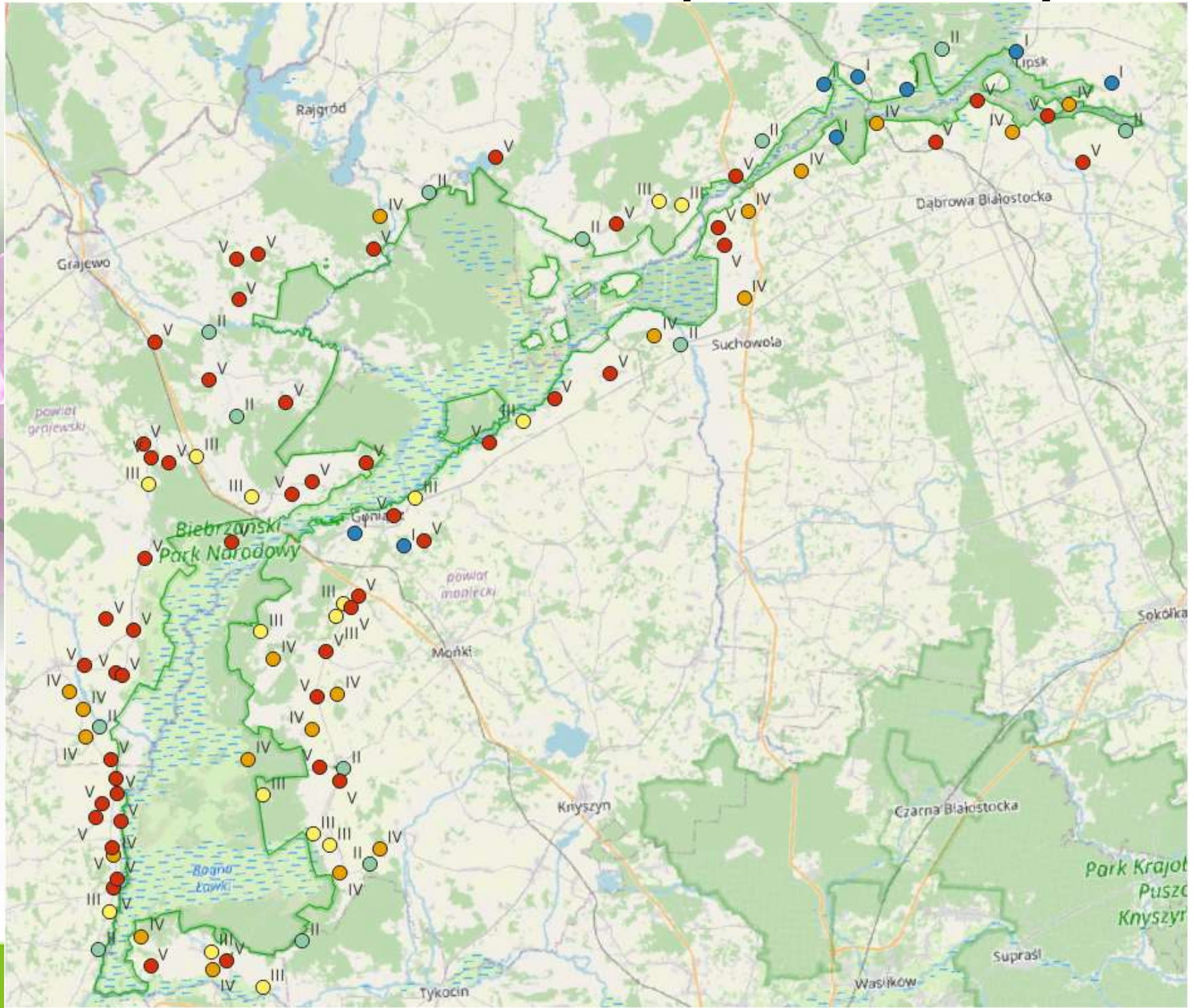
# Jakość wód podziemnych – TP



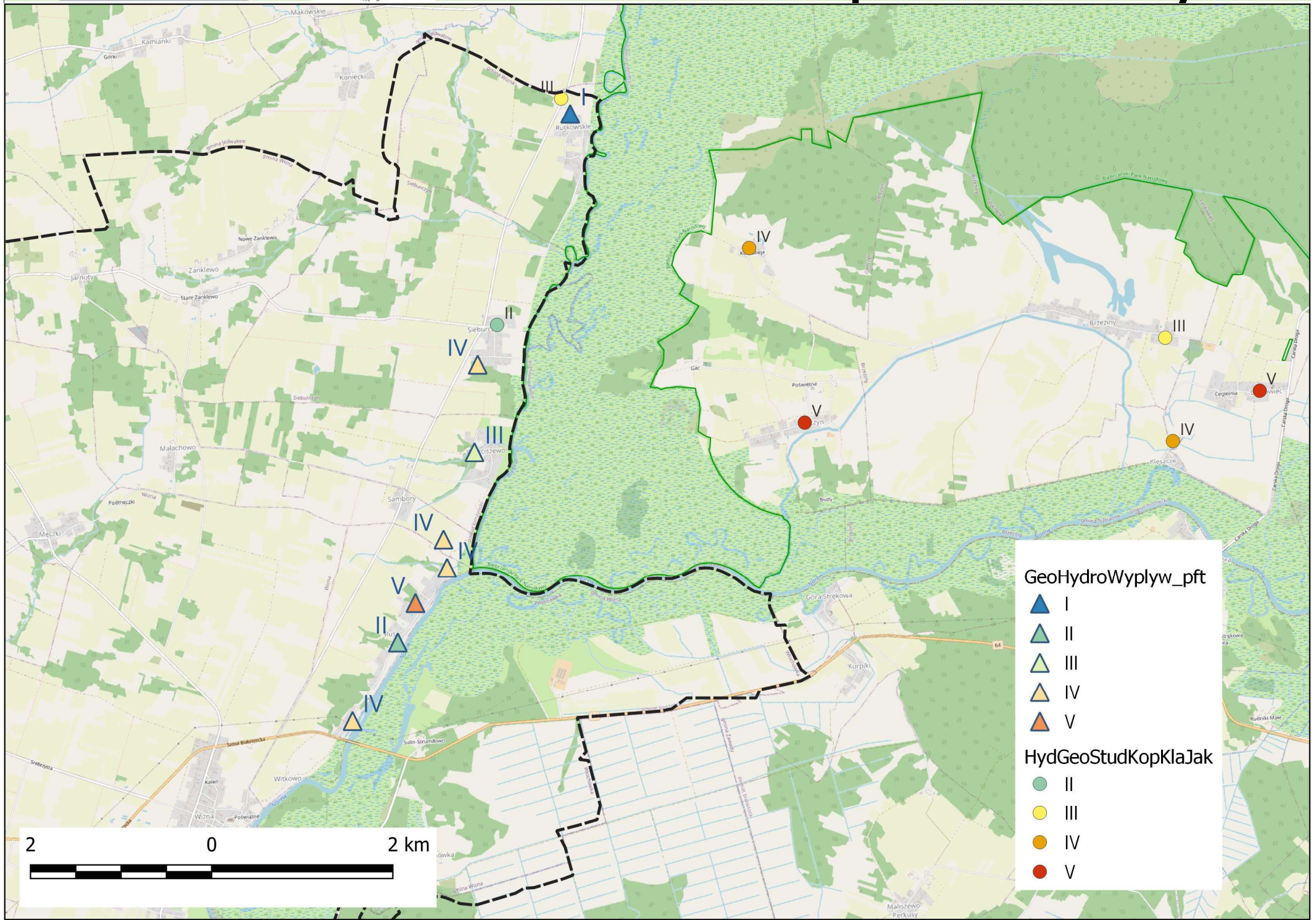




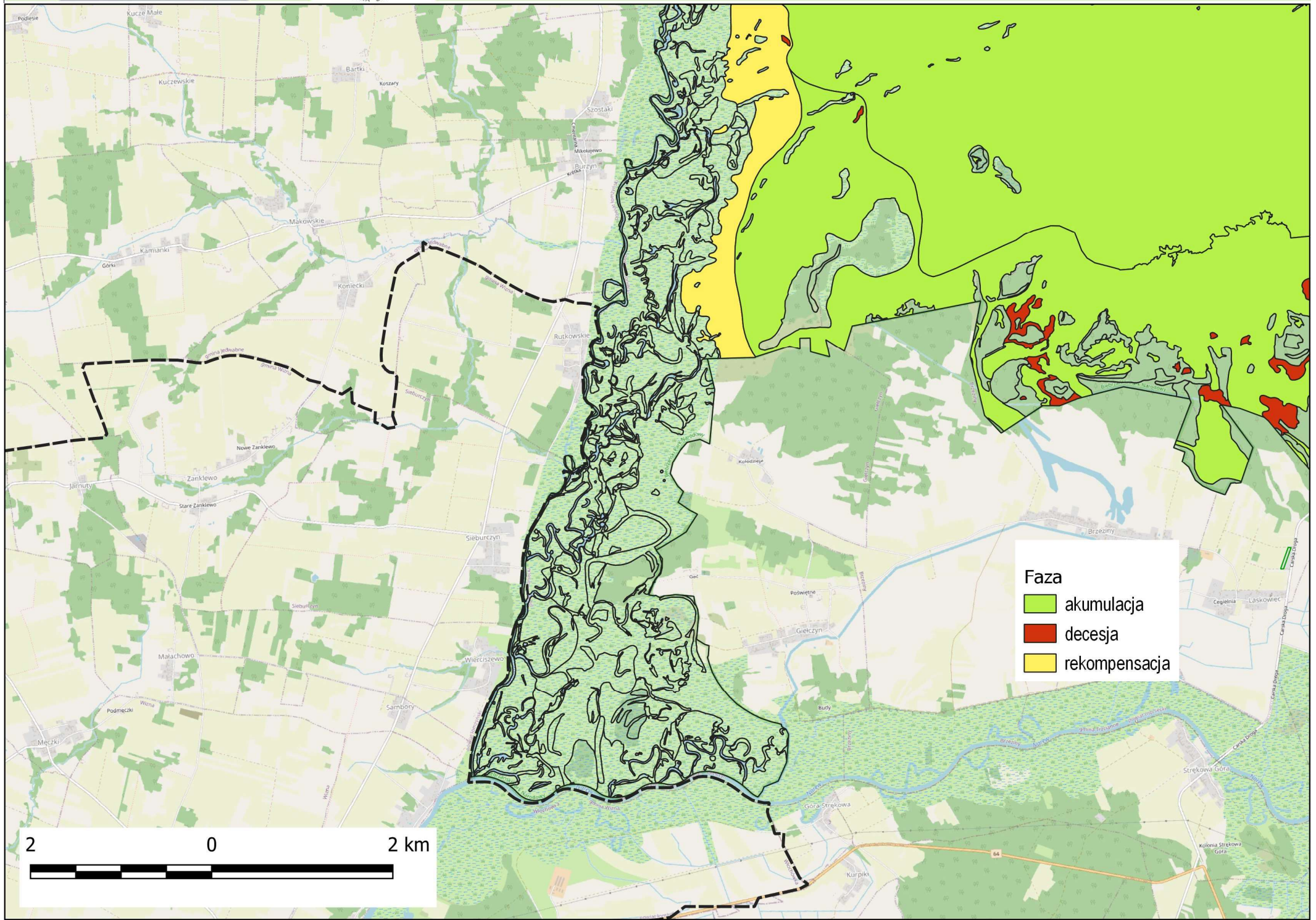












Faza

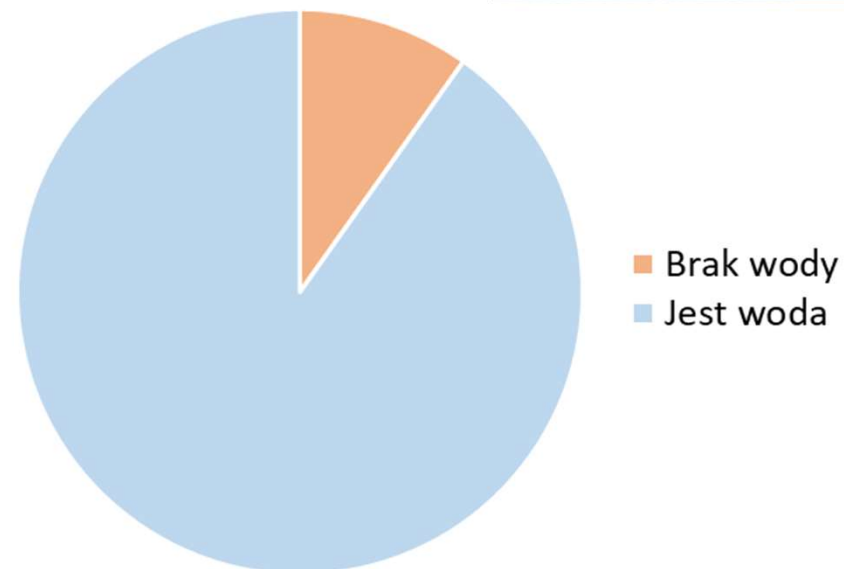
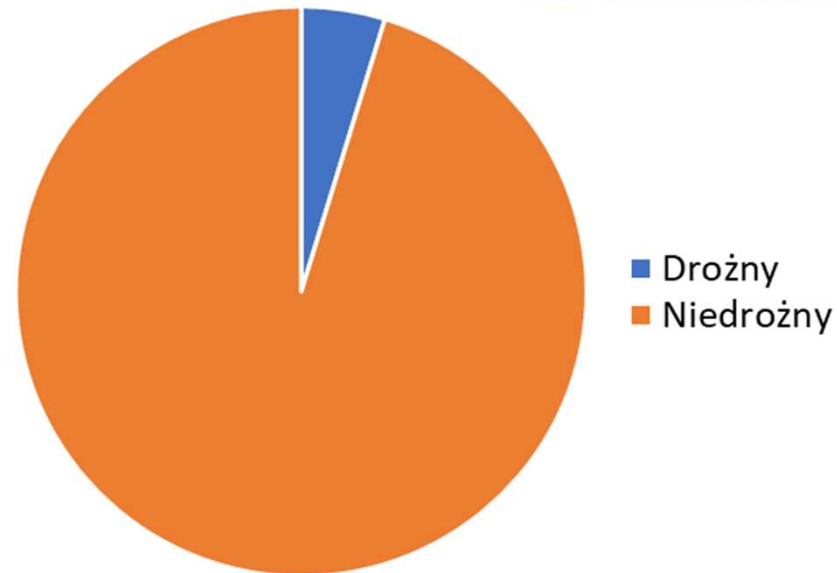
- akumulacja
- decesja
- rekompensacja





# Identyfikacja zagrożeń bezpośrednich

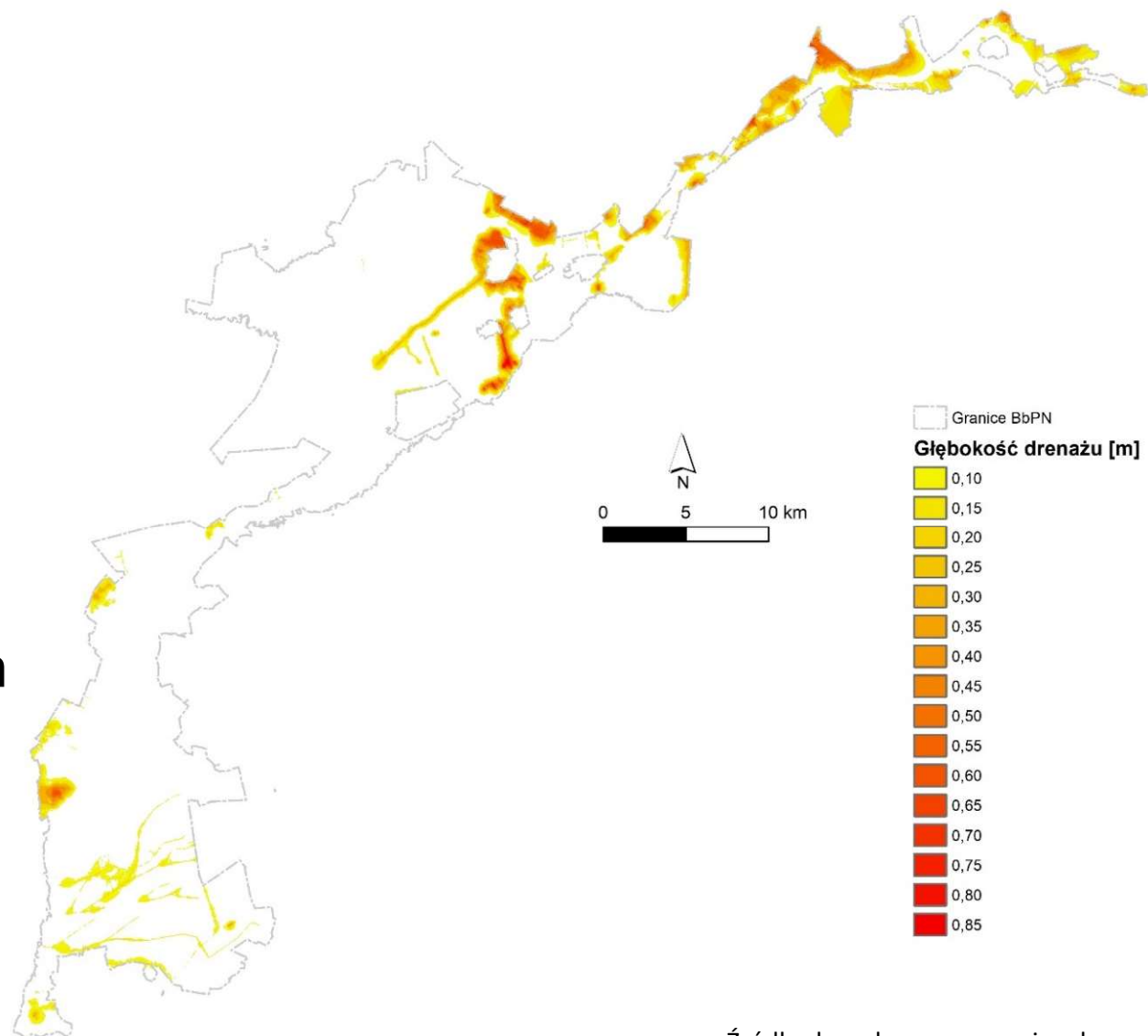
- **95%** całkowitej długości rowów na obszarze BbPN jest **niedrożna**,
- Pomimo tego, **91%** rowów zbiera wodę z obszaru swojego oddziaływania,
- **99%** całkowitej długości rowów na obszarze BbPN **nie podlegała** w ostatnich 3 latach pracom utrzymaniowym
- Pomimo tego, wzdłuż **82%** rowów jest prowadzona czynna gospodarka rolna (łąki)





# Identyfikacja zagrożeń bezpośrednich

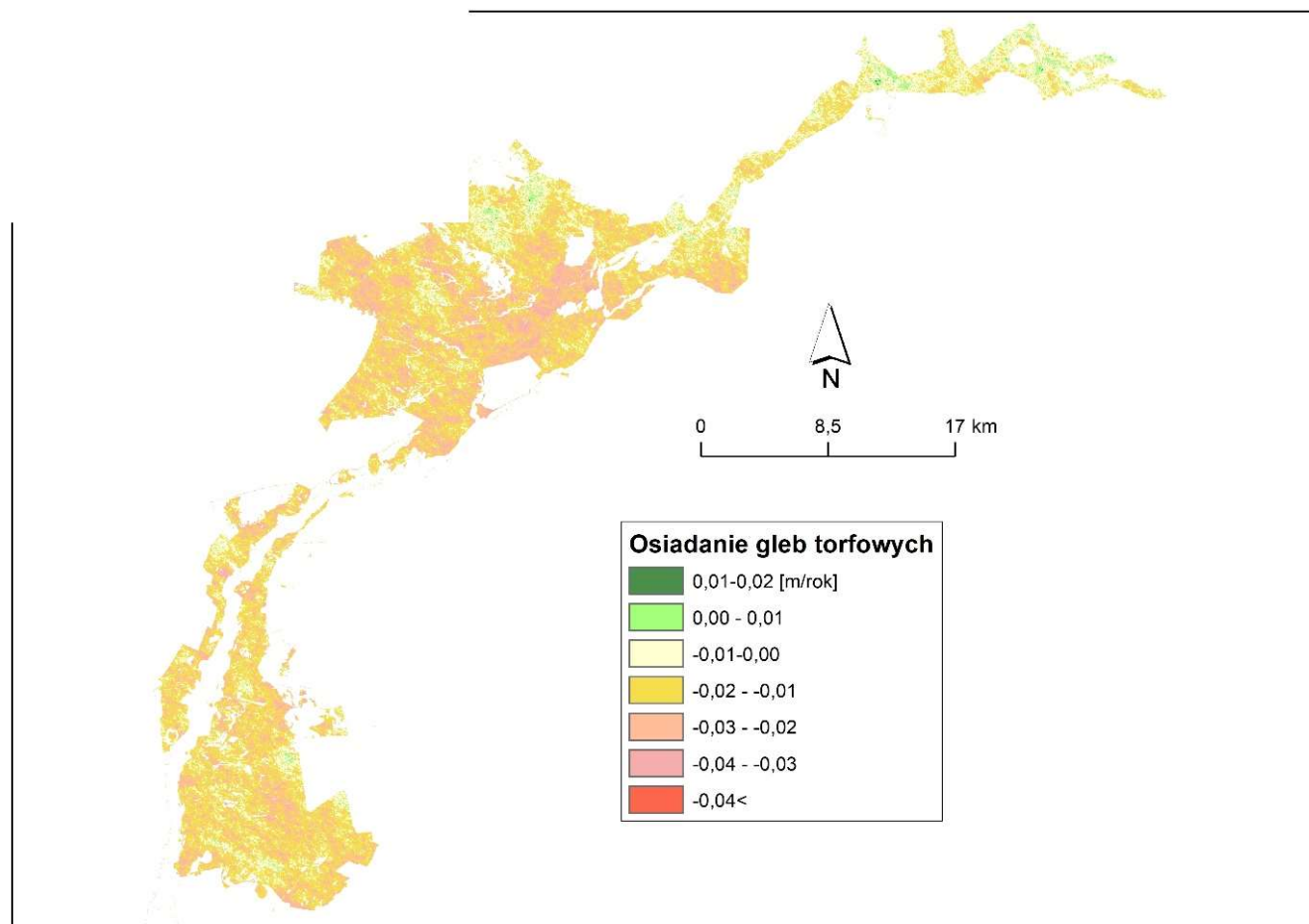
- Około **14,2% powierzchni BbPN (8422 ha)** pozostaje pod wpływem drenującego oddziaływania rowów,
- **Najgłębszy** drenaż ma miejsce w okolicach Krasnegoboru i Ostrowia oraz Polkowa, Dębowa, Dolistowa, Kopytkowa i Łojów-Awissa.
- Obszar BbPN w **gminie Sztabin** – najbardziej zdrenowana gmina w parku



Źródło danych: opracowanie własne

# Drenaż powoduje osiadanie powierzchni torfowisk

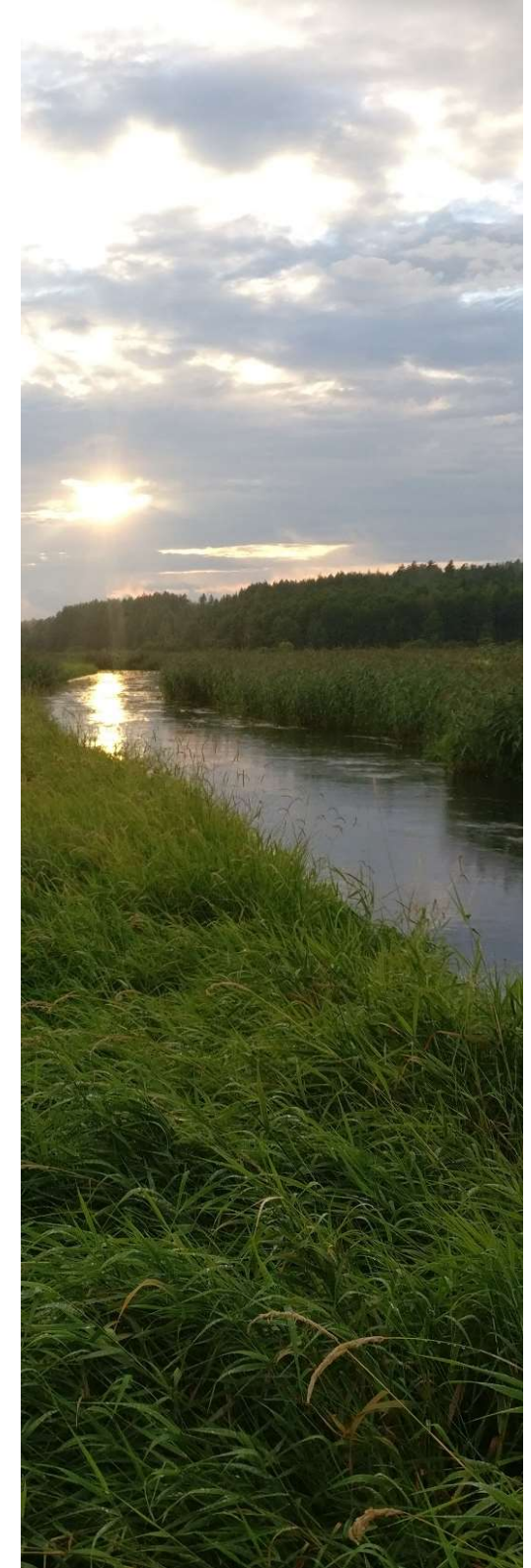
- Średnie tempo osiadania gleb torfowych w Dolnym Basenie doliny Biebrzy – około 1,25 cm/rok,
- Od rozpoczęcia drenażu (mniej więcej 50 lat temu) obszary zdrenowanych łąk na torfie obniżyły się więc o około 70 cm,
- Dalsze utrzymywanie drenażu powoduje ubytek torfu i częstsze zalewanie TUZ.



# Co się dzieje z odwodnioną glebą torfową?



©Jyrki Jauhiainen

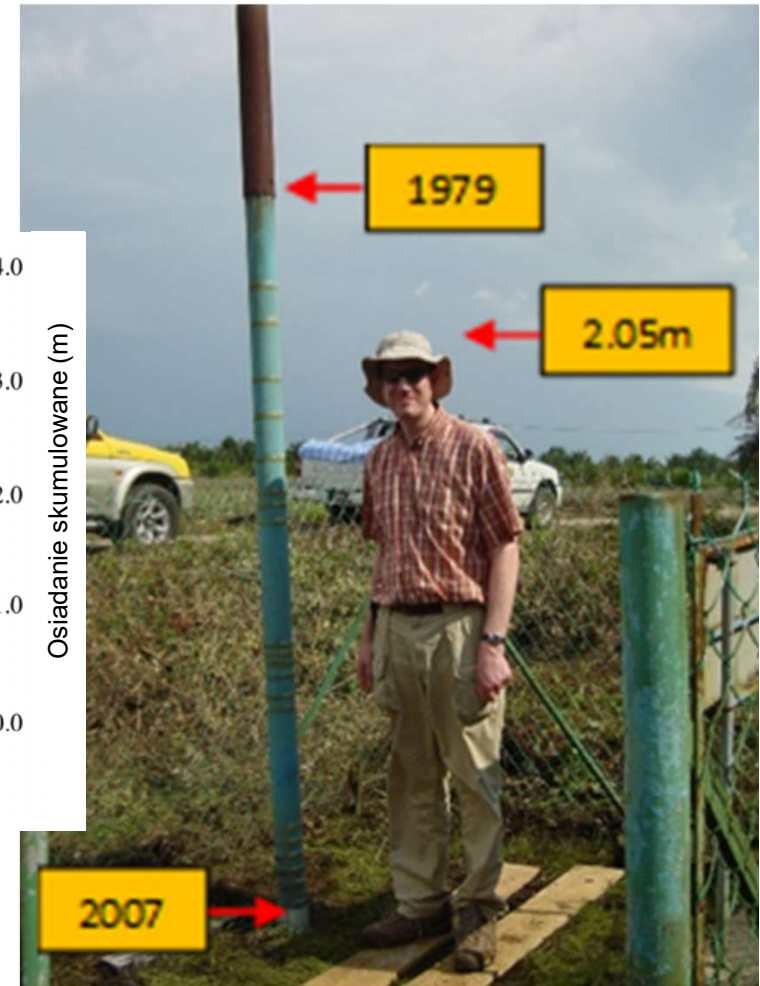
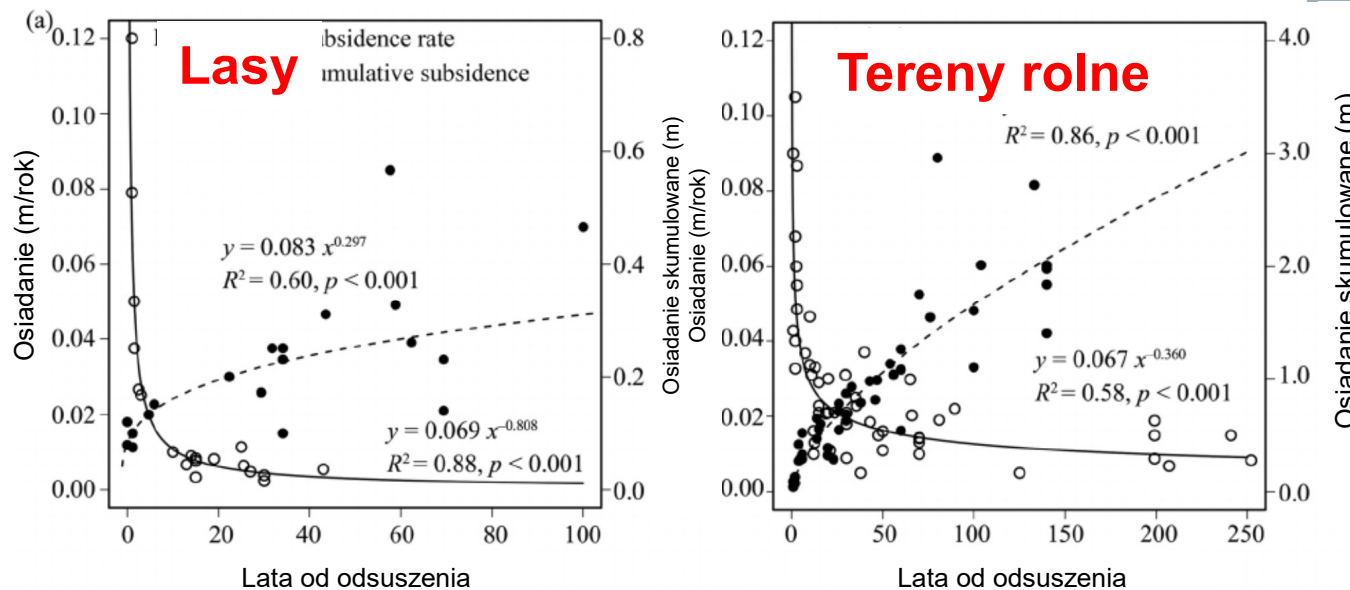




# Osiadanie torfowisk po odwodnieniu

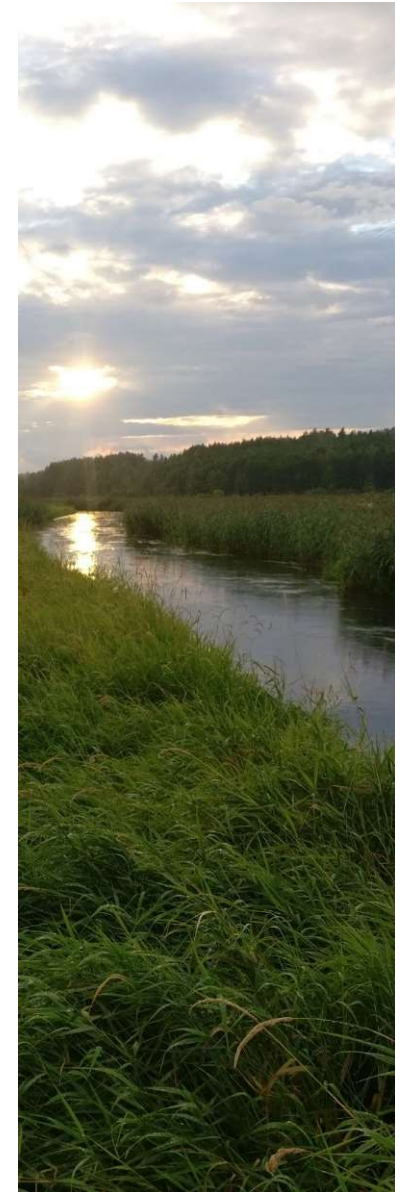
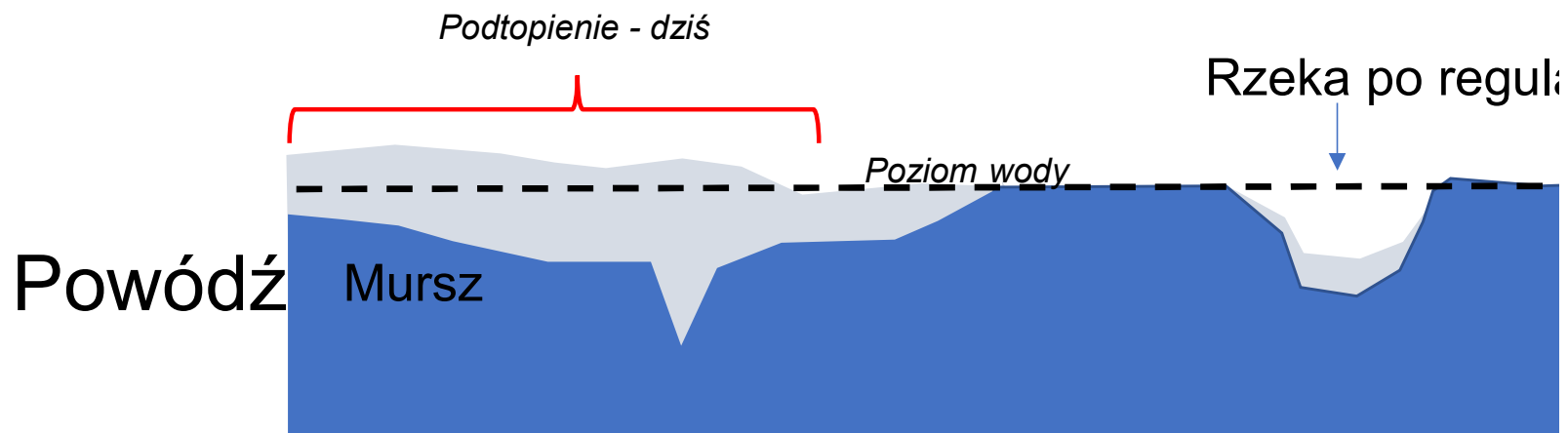
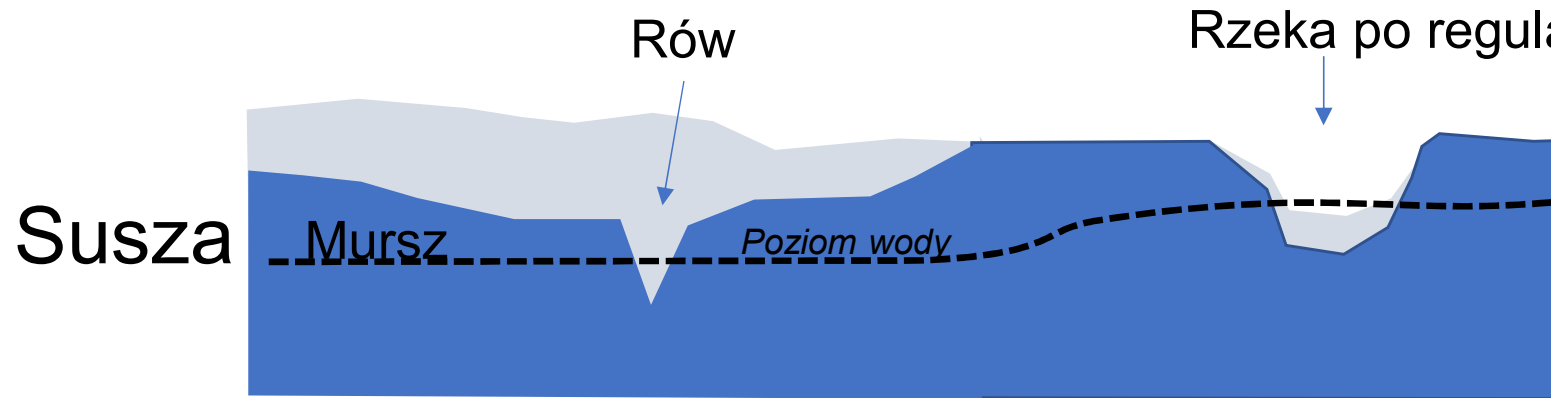
Gąsowska i in., 2019 – 0,06 – 1,56 cm/rok  
Grzywna, 2016 – 0,35 – 0,60 cm/rok

Źródło: University of Leicester



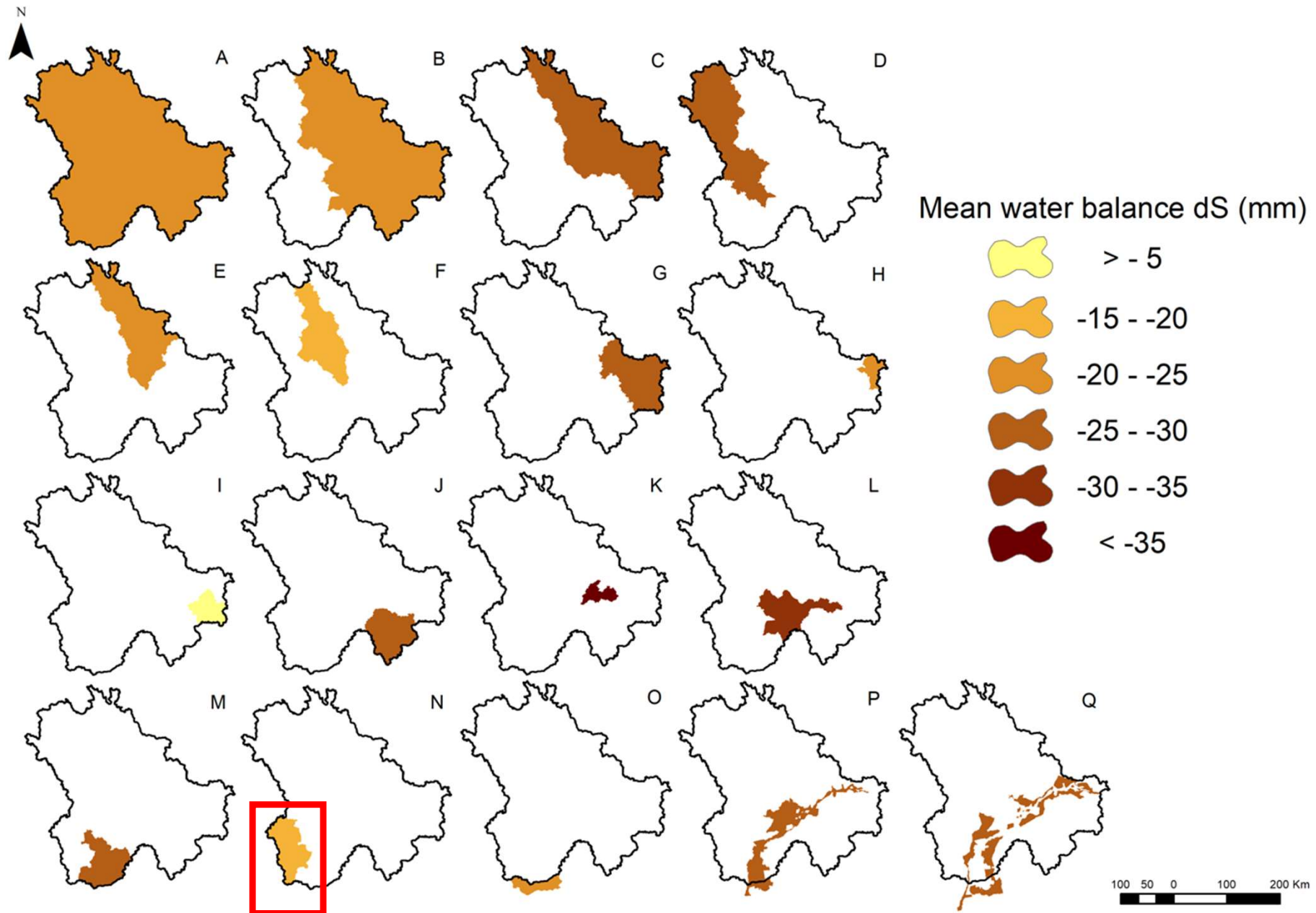
Źródło: Liu i in., 2020; Water Resources Research

# Osiadanie torfowisk po odwodnieniu



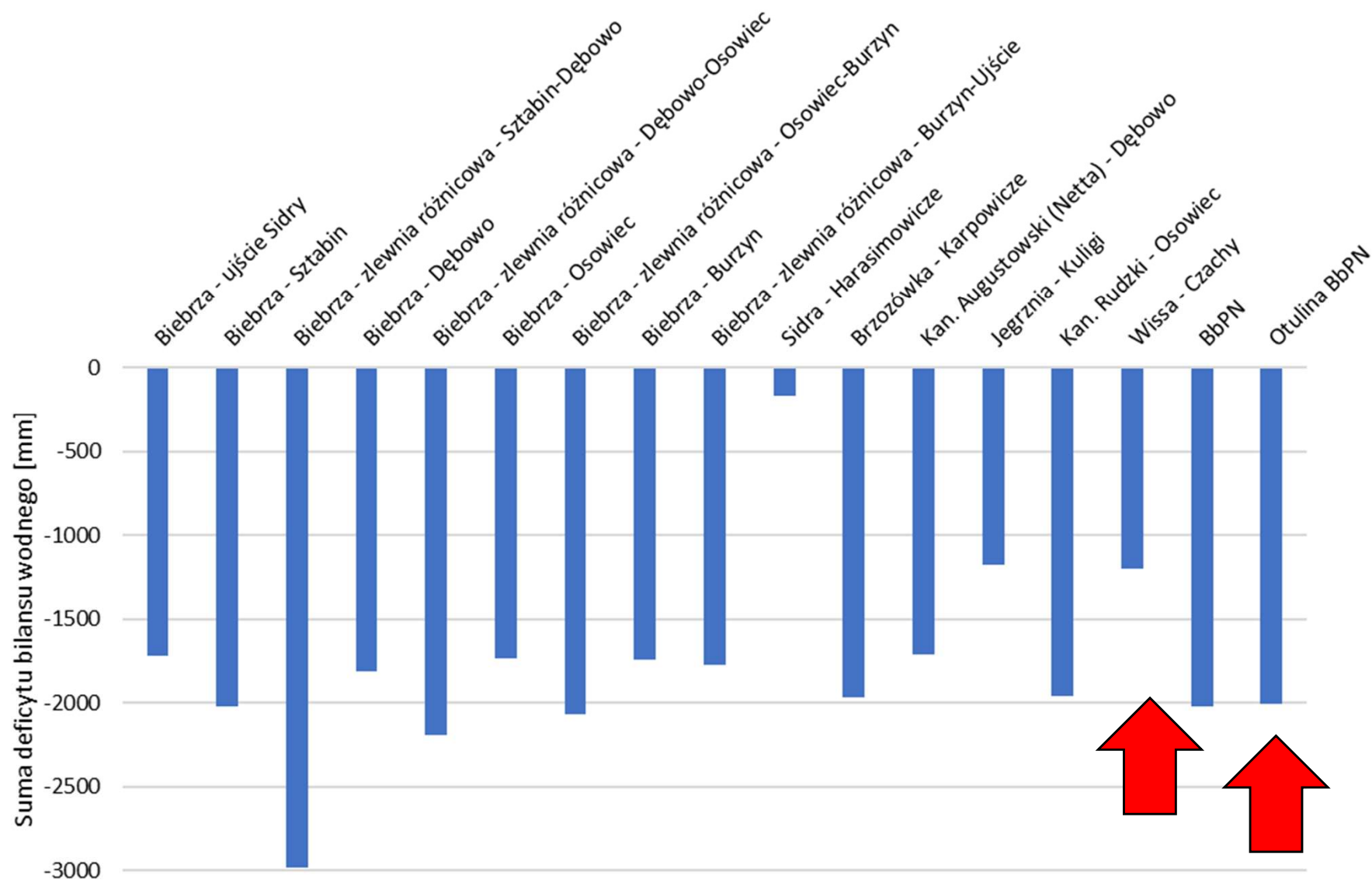


# Ujemny bilans wodny (za wyjątkiem zlewni Sidry)



Źródło danych: opracowanie własne

# Skumulowany bilans wodny poszczególnych zlewni różnicowych i innych obszarów obliczeniowych za okres 1951-2021.





# Scenariusze zmian klimatycznych

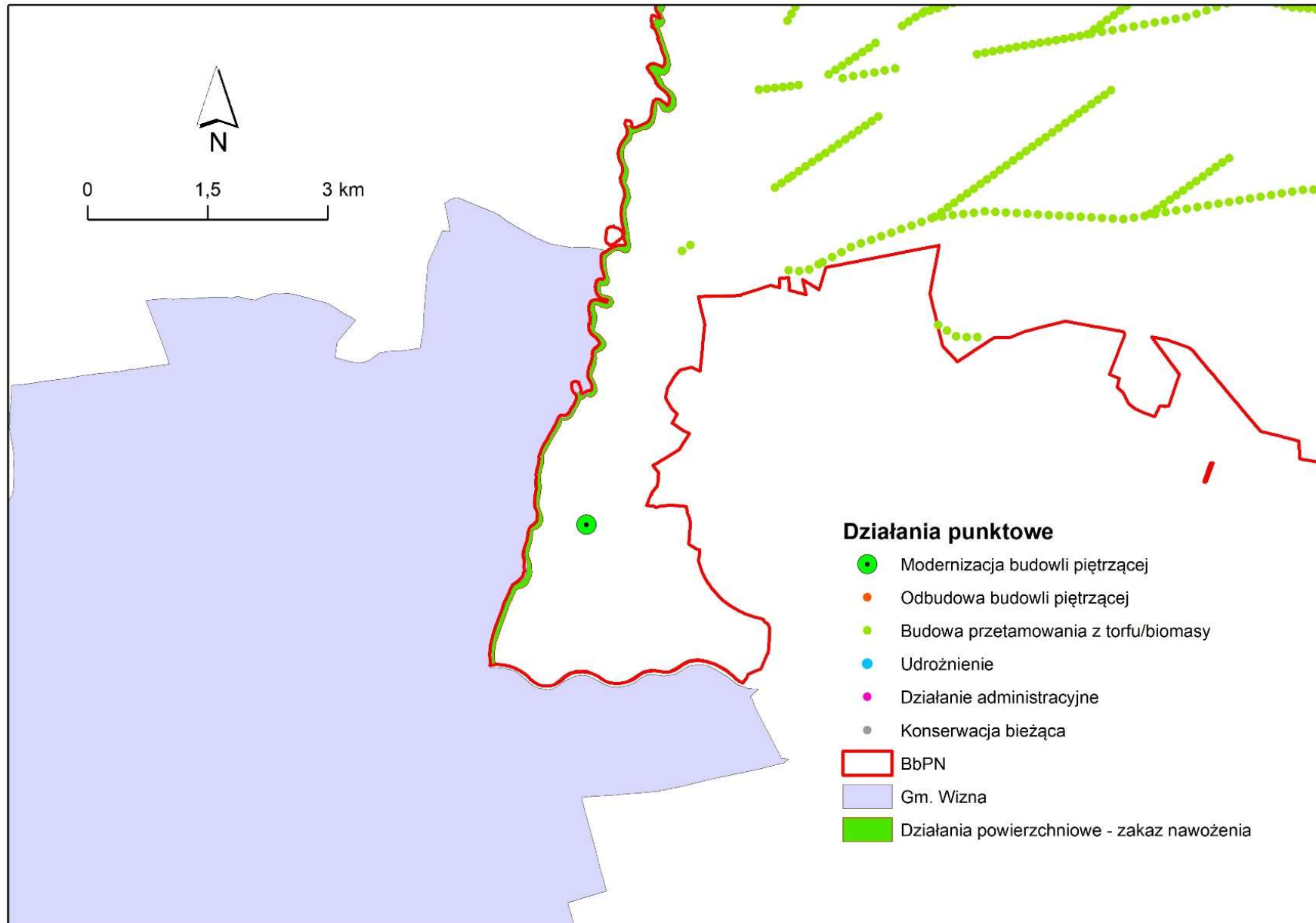
- Na podstawie analizowanych scenariuszy zmian klimatu spodziewany jest **wzrost rocznych sum opadów** zarówno w krótkim (2024-2050) oraz długim (2075-2100) od 11 do 17%,
- Zarówno w krótkim jak i długim horyzoncie czasowym spodziewany jest **wzrost średniej rocznej temperatury** powietrza o 1,8°C do 3,8°C (w zależności od scenariusza),
- Niezależnie od scenariusza przewiduje się **znaczący wzrost** temperatury powietrza **w okresie zimowym** (nawet o 5,1 °C),
- Niezależnie od analizowanych zestawów modeli GCM-RCM oraz scenariuszy Representative Concentrations Pathways (RCP4.5 – realistyczny i RCP8.5 - pesymistyczny), **kierunki prognoz** zmian opadów i temperatur powietrza **są zbieżne**.

## Scenariusze zmian hydrologicznych do roku 2100

- Wzdłuż całej Biebrzy jest spodziewany znaczny **wzrost przepływów niskich (NQ) oraz średnich (SQ)** w skali roku. Największe wzrosty przewidywane są w okresie zimowym,
- W przeciwieństwie do okresu historycznego jest przewidywane **zmniejszenie udziału wód roztopowych** w formowaniu wezbrań i kształtowaniu ustroju Biebrzy i jej dopływów,
- Obserwowane i prognozowane zmiany w przepływach maksymalnych (WQ) będą wynikać ze **stopniowej zmiany ustroju Biebrzy** i jej dopływów (z roztopowego na opadowy).
- **Przepływy wysokie (WQ)** będą osiągać nieco **mniejsze lub podobne** do obserwowanych współcześnie wartości maksymalne w wieloleciu z widocznym **wzrostem WQ w okresach zimowych** (przed obecnymi miesiącami roztopowymi) i letnich.

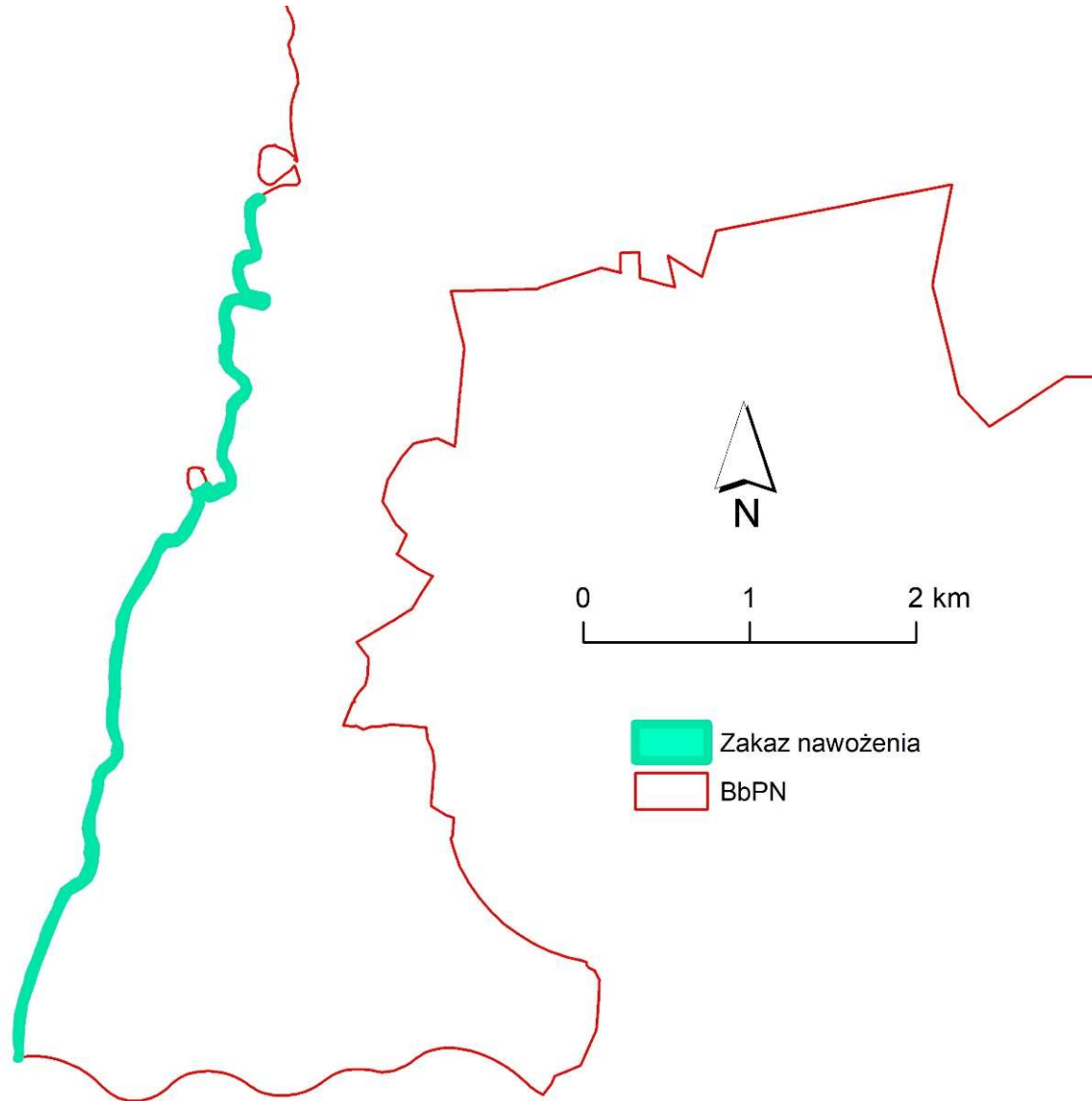


# Proponowane działania punktowe i liniowe – brak na obszarze gm. Wizna, wiele działań na obszarze gm. Trzcianne



# Proponowane działania ochronne powierzchniowe:

- zakaz nawożenia w strefie 50 m wzdłuż cieków (ok. 11,55 ha)





# Etapowanie prac na planami ochrony

Etap I: Wstępny mający na celu przygotowanie do uruchomienia prac nad projektem Planu

**Etap II: Opracowanie projektu Planu**

Etap III: Opiniowanie i weryfikacja projektu Planu



# KONSULTACJE SPOŁĘCZNE

- Ustawa o ochronie przyrody
- Rozporządzenia Ministra Środowiska w sprawie sporządzania projektu planu ochrony dla parku narodowego
- Ustawy o udostępnianiu informacji o środowisku i jego ochronie, udziale społeczeństwa w ochronie środowiska oraz o ocenach oddziaływania na środowisko



# Postępowanie z udziałem społeczeństwa

- Uspołecznienie planowania - Zapewnienie udziału zainteresowanych osób i podmiotów prowadzących działalność w obszarze.
- Wymagane przed ustanowieniem planu zadań ochronnych i planu ochrony.
- Projekt planu ochrony musi być publicznie ogłoszony.
- Każdy ma prawo wnieść uwagi i wnioski, które muszą być rozważone.

# Postępowanie z udziałem społeczeństwa

- Wiedza lokalna, wiedza o tradycji gospodarowania oraz praktyczna wiedza o wykonywaniu działań w siedliskach jest potrzebna do skutecznego planowania,
- Ochrona będzie trwała i skuteczna tylko wtedy, gdy lokalna społeczność „uzna ją za swoją”





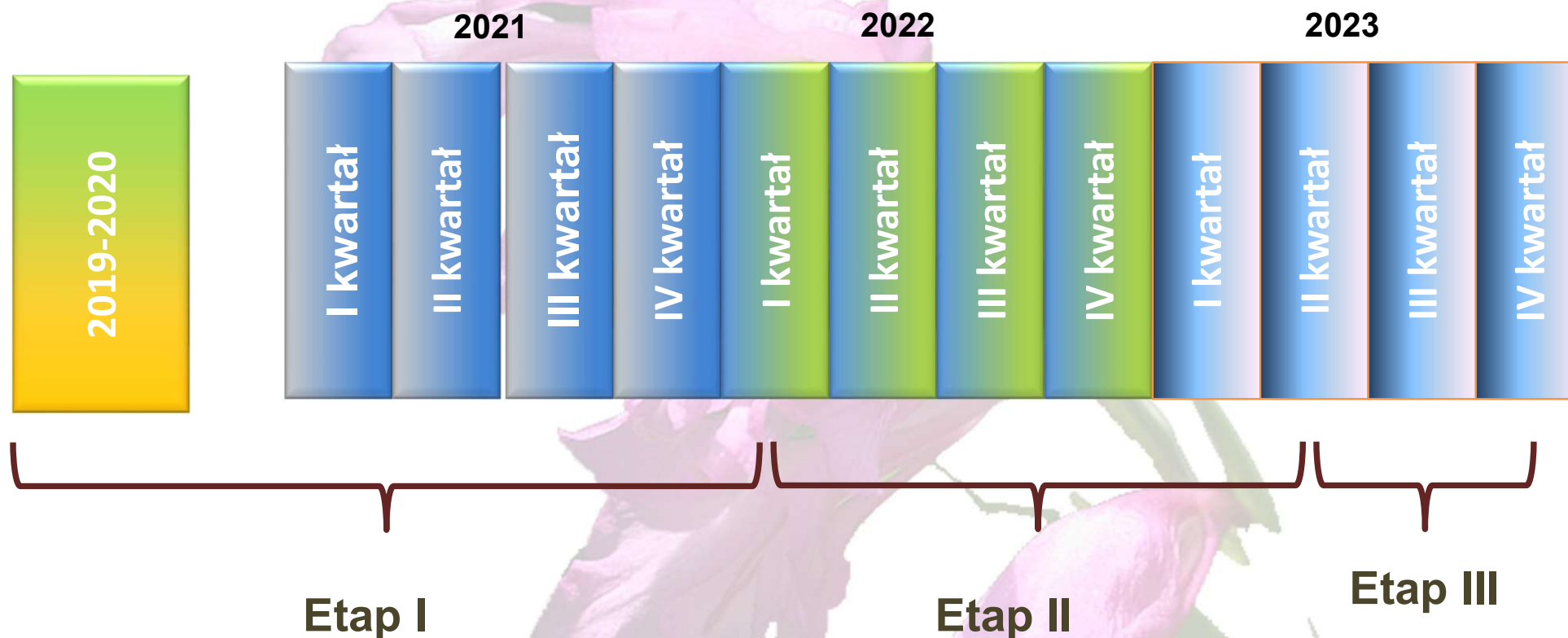
# Etapowanie prac na planami ochrony

Etap I: Wstępny mający na celu przygotowanie do uruchomienia prac nad projektem Planu

Etap II: Opracowanie projektu Planu

Etap III: Opiniowanie i weryfikacja projektu Planu

# Uproszczony harmonogram prac





# PLANOWANE SPOTKANIA

	Rada Naukowa BbPN	Samorząd terytorialny	ZLW
I seria spotkań 2021 - Etap I	<b>1</b>	<b>14</b>	<b>1</b>
II seria spotkań 2023 – Etap II	<b>3</b>	<b>14</b>	<b>1</b>
III seria spotkań 2023 – Etap III	<b>3</b>	<b>14</b>	<b>1</b>


## Cele działań

- **RMŚ w sprawie sporządzania projektu planu ochrony dla parku narodowego...§ 7.** Sporządzający projekt planu przesyła projekt planu do organów właściwych do dokonania opinii i uzgodnień, o których mowa w art. 19 ust. 2 ustawy o ochronie przyrody
- Z art. 19 ust. 2 ustawy z dnia 16 kwietnia 2004 r. o ochronie przyrody projekt planu ochrony, **wymaga** zaopiniowania przez właściwe miejscowo  **rady gmin.**





# Kluczowe terminy

- 
- 15.09.2022** – zakończenie prac nad wszystkimi operatami szczegółowymi
- 10.03.2023** – opracowanie syntezy i projektu rozporządzenia
- 20.05.2023** – zaktualizowana dokumentacja po recenzji i opinii Rady Naukowej
- 01.07-10.08.2023** - rozpoczęcie konsultacji ustawowych (co najmniej 21 dni)
- 11.08-10.10.2023** - projekt rozporządzenia ze zmianami po konsultacjach ustawowych
- 10-14.10.2023** - opinia Rady Naukowej do projektu rozporządzenia
- 15.10-15.11.2023** - opinie Rad Gmin do projektu rozporządzenia

# Platforma informacyjna

## <https://planochronybbpn.pl/>



Przygotowanie planu ochrony  
Biebrzańskiego Parku Narodowego  
(Projekt POIS.02.04.00-00-0025/17)



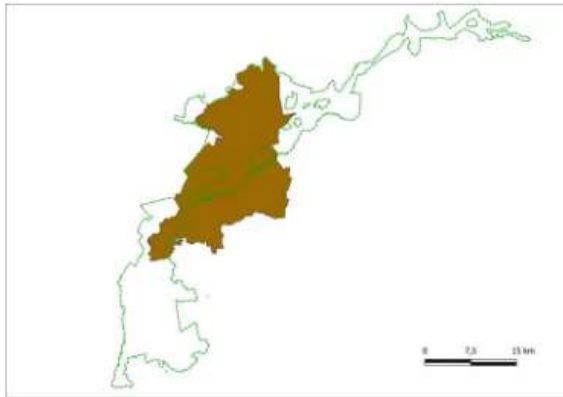
Unia Europejska  
Fundusz Spójności

[Strona główna](#) [Opis projektu](#) [Aktualności](#) [Sprawozdania](#) [Konsultacje społeczne](#) [Do pobrania](#) [Kontakt](#) [Nadużycia POIŚ](#)



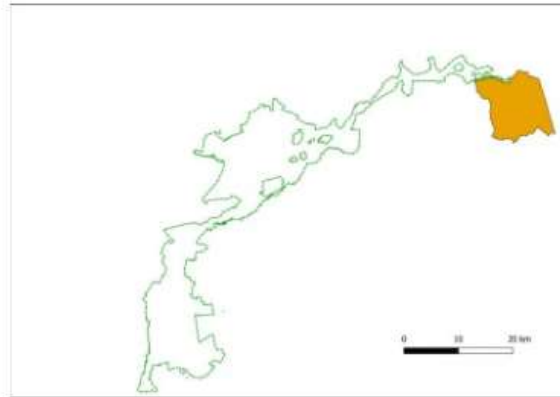


# Aktualności



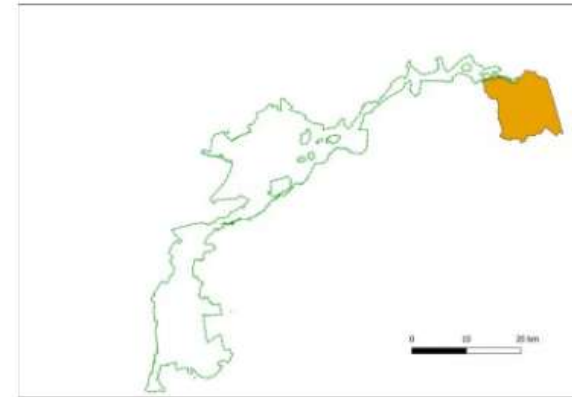
Spotkanie z przedstawicielami samorządu terytorialnego i mieszkańcami miasta i gminy Goniądz w dniu 28.06.2023 r.

By admin | 25 cze. 23



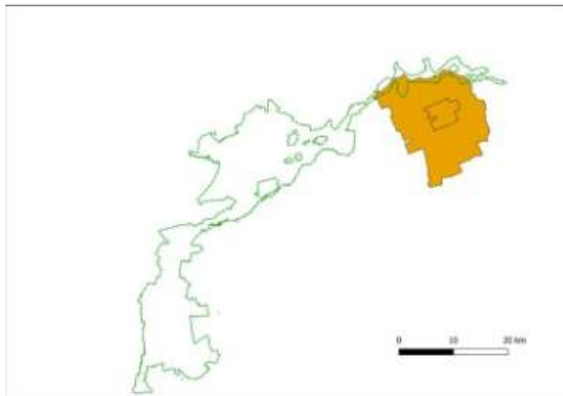
Spotkanie z przedstawicielami samorządu terytorialnego i mieszkańcami gminy Nowy Dwór w dniu 27.06.2023 r.

By admin | 25 cze. 23

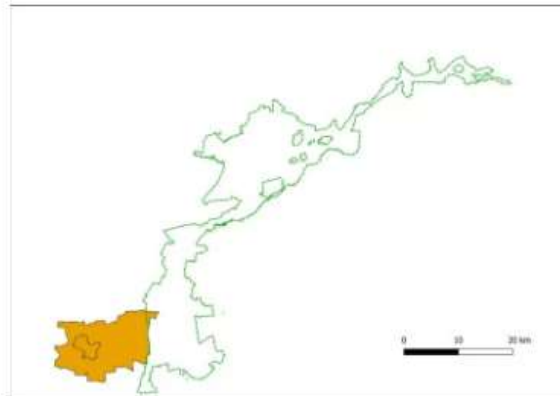


Spotkanie z przedstawicielami samorządu terytorialnego i mieszkańcami gminy Wizna w dniu 28.06.2023 r.

By admin | 25 cze. 23



Spotkanie z przedstawicielami samorządu terytorialnego i mieszkańcami miasta i gminy Dąbrowa Białostocka w dniu 26.06.2023 r.



Spotkanie z przedstawicielami samorządu terytorialnego i mieszkańcami gminy Jedwabne w dniu 26.06.2023 r.

By admin | 25 cze. 23



Spotkanie z przedstawicielami samorządu terytorialnego i mieszkańcami gminy Radziłów w dniu 15.06.2023 r.

By admin | 14 cze. 23

# Sposób zgłaszania uwag

1. Poprzez formularz zgłaszania uwag i wniosków, dostępny na stronie [planochronybbpn.pl](http://planochronybbpn.pl)
2. Poczta elektroniczną na adres [planochronybbpn@prohabitat.pl](mailto:planochronybbpn@prohabitat.pl) lub [sekretariat@biebrza.org.pl](mailto:sekretariat@biebrza.org.pl)
3. Listownie na adres:  
Towarzystwo Ochrony Siedlisk "ProHabitat"  
ul. Wołodyjowskiego 8A/1, 15-309 Białystok lub  
adres Biebrzańskiego Parku Narodowego Osowiec-  
Twierdza 8, 19-110 Goniądz





## Biebrzański Park Narodowy Przygotowanie planu ochrony

[Strona główna](#) [Opis projektu](#) [Aktualności](#) [Sprawozdania](#) [Konsultacje społeczne](#) [Do pobrania](#) [Kontakt](#)

Imię i nazwisko \*

Email \*

Wiadomość \*

Wyślij

### Informacje kontaktowe



Oswiec-Twierdza 8, 19-110 Goniądz



planochronybbpn@prohabitat.pl



+48 857380620



Fundusze Europejskie  
Infrastruktura i Środowisko



Rzeczpospolita  
Polska



Unia Europejska  
Fundusz Spójności



# Sposób zgłaszania uwag

1. Poprzez formularz zgłaszania uwag i wniosków, dostępny na stronie [planochronybbpn.pl](http://planochronybbpn.pl)
2. Poczta elektroniczną na adres [planochronybbpn@prohabitat.pl](mailto:planochronybbpn@prohabitat.pl) lub [sekretariat@biebrza.org.pl](mailto:sekretariat@biebrza.org.pl)
3. Listownie na adres:  
Towarzystwo Ochrony Siedlisk "ProHabitat"  
ul. Wołodyjowskiego 8A/1, 15-309 Białystok lub  
adres Biebrzańskiego Parku Narodowego Osowiec-  
Twierdza 8, 19-110 Goniądz





# Dziękujemy za uwagę!



Fundusze Europejskie  
Infrastruktura i Środowisko



Rzeczpospolita  
Polska



Unia Europejska  
Fundusz Spójności



Dofinansowano ze środków  
Narodowego Funduszu  
Ochrony Środowiska  
i Gospodarki Wodnej